



Elastyczny system gry obronnej dla czarnych – 1...b6

Marcin Maciąga: <http://d-artagnan.webpark.pl>; d-artagnan@wp.pl

Kilka lat temu, podczas Drużynowych Mistrzostw Polski II ligi – Spała 2001, na stoisku z literaturą szachową, kupiłem książkę Daniela Kinga, pt. „English defence”, czyli obrona angielska (1.c4 b6). Do pracy nad nowym debiutem, a jak się później okazało nad całym systemem gry obronnej dla czarnych (1...b6) przystąpiłem z dużym zapalem, ponieważ byłem niezadowolony z obrony słowiańskiej (1.d4 d5 2.c4 c6), którą w tym czasie grywałem i szukałem innego ustawienia dla czarnych. Obawiałem się tylko jednego, czy ten nowy debiut jest poprawny, dlatego też, ogromne znaczenie miała 15 min partia z am M. Grabarczykiem (2495), 25 min z am R. Kempieńskim (2561), czy też partia błyskawiczna z am K. Sakajewem (2657) z Rosji. Niespodziewanie, żaden z wymienionych arcymistrzów nie osiągnął w debiucie przewagi, a co więcej pierwszych dwóch może mówić o naprawę dużym szczęściu. Co prawda, partie te były grane z przyspieszonym

tempem, jednak czarne również uzyskiwały zadowalające wyniki w partiach granych klasycznym tempem, np. w turnieju kołowym YMCA-SPRING Warszawa 2004 (średni ranking 2301 Elo) z mf M. Rudolfem (2425), ze zwycięzcą turnieju m M. Nurkiewiczem (2360) i z km+ E. Szwierem (2278) zdobyłem 1.5 pkt, a jak będzie można się o tym osobiście za chwilę przekonać, wynik mógł być o wiele lepszy.

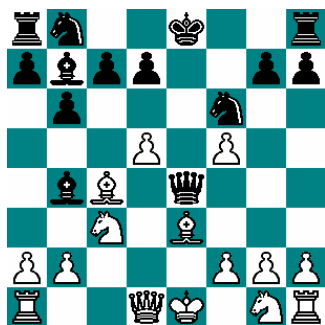
Początkowo grywałem 1...b6 wyłącznie po 1.c4 lub 1.d4 (obrona angielska), a dopiero później również po 1.e4 (obrona Owena). Ponadto, musiałem zapoznać się jeszcze z obroną Nimzowitcha (1.d4 Sf6 2.c4 e6), obroną holenderską (1.d4 f5), obroną francuską (1.e4 e6), czy też obroną hetmańsko-indyjską (1.d4 e6 2.c4 Sf6 3.Sf3 b6 4.g3 Ga6) znaną mi dotychczas tylko ze słyszenia. Wszystkie wyżej wymienione debiuty tworzą jeden duży system gry obronnej dla czarnych z charakterystycznym wyprowadzeniem gońca na b7, który odgrywa ważną rolę. Ten

sposób gry nie cieszy się zbyt dużą popularnością, a całkiem niesłusznie, ponieważ prowadzi do bardzo ciekawych pozycji. Kiedyś 1...b6 grywali silni arcymistrzowie angielscy, m.in. T. Miles i J. Speelman. Moim zdaniem, jedyną jego słabą stroną jest to, że należy go grać odważnie i z wyobraźnią, np. w przypadku zajęcia przez białe pionki centrum, czarne powinny rozbić centrum, tak jak uczyniły to w partii (1-3). Z kolei w tzw. strukturze hipopotama nie bać się pasywnej gry w debiucie – partie (4-5), gdyż pozycje jeszcze na pewno zaostrzą się w grze środkowej, tak jak w trzech ostatnich partiach (6-8) w obronie Owena.

(1) m M. Szymański 2405 – km+ M. Maciąga 2248 Warszawa 2004 r. (15 min) 1.d4 e6 2.c4 b6 3.Sc3 Gb7 4.e4?!
Białe grają logicznie próbując zbudować silne centrum, jednak natychmiastowa realizacja tego planu napotyka na bardzo silną odpowiedź ze strony czarnych,

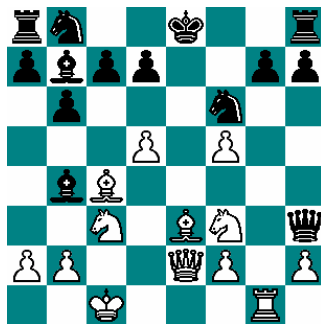
dlatego też, wielu zawodników woli wpieryw zagrać 4.a3 lub 4.Sf3. 4...Gb4 5.d5 W jednej z moich partii nastąpiło 5.Gd3 f5 6.d5 (6.ef5? Gxg2 7.Hh5+ Kf8; 6.f3 fe4 7.fe4 Gxc3+ 8.bc3 Sf6! z groźbą Sf6xe4) 6...fe4 7.Gxe4 Hh4 8.He2 Sf6 9.Gf3 0-0 (9...Ga6!? 10.de6 d5) 10.de6 Sc6 11.ed7 (11.g3 Hd4 12.Gd2 Ga6 13.ed7 Gxc4 14. He3 Hxd7 15.0-0-0 Wae8 +/-) 11...Sd4 12.Hd3 i teraz po 12...Sxd7 białe w nieco gorszej pozycji całkowicie się pogubiły. **5...He7! 6.Ge3 f5!** Rozbicie łańcucha białych pionków w centrum ma na celu włączenie do gry białopolowego gońca na przekątnej a8-h1. W tego typu pozycjach można także wziąć pod uwagę posunięcie b6-b5 lub ewentualnie plan Sb8-a6-c5 w połączeniu z a7-a5 oraz Gb4xc3. 7.ef5 ed5 8.cd5 Sf6

9.Gc4 He4



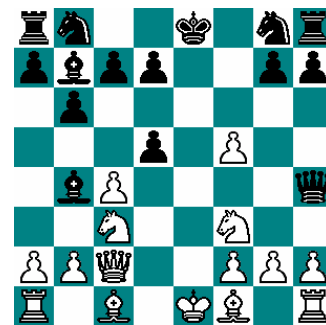
10.He2! Wariant 10.Ge2 Sxd5 11.Gf3 Sxc3! 12.bc3 Gxc3+ 13.Kf1 Hc4+ 14.Ge2 Hd5 15.Hxd5 Gxd5 prowadzi do wyraźnie lepszej końcówki dla

czarnych. 10...Hxg2 11.0-0-0 Hxh1 12.Sf3 Hg2 13.Wg1 Hh3

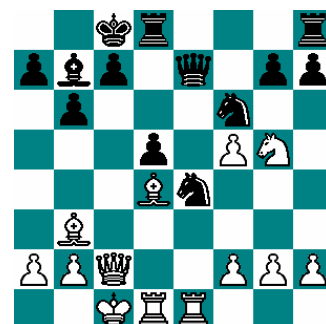


14.Gc5+? Białe przechodzą do znacznie gorszej dla nich końcówki z jakością mniej. Jednakże 14.Gh6+! zasługiwało na uwagę, np. a) 14...Ge7 15.Gxg7 Wg8 16.d6 (16.Wg3 Hxg3) 16...Wxg7 17.Wxg7 Hh6+ 18.Sg5 Hxg7 19.Gf7+ Hxf7 20.Sxf7 Sc6 21.Sg5 cd6 22.Sxh7 ∞; b) 14...Kd8 15.Gxg7 Wf8 16.Sg5 Hxf5 17.Gxf8 Gxc3! 18.bc3 Gxd5 =/+. **14...Kd8 15.Gxb4 We8 16.Se5 Hxf5 17.Sf7+ Kc8 18.Hd2 Sa6 19.Ga3 Sc5 20.Gxc5 bc5 21.Wg5** W mocno złożonej pozycji białe niestety nie wykorzystały swojej ostatniej szansy, tj. 21.Sb5! Kb8 22.Ha5, chociaż po dalszym 22...Hf4+ 23.Kb1 Wc8 czarne nadal utrzymywały nieznaczną przewagę. 21...Hf3 22.Sb5 Hh1+ 23.Kc2 He4+ 24.Gd3 Ha4+ 25.Kb1 Gxd5 26.Sbd6+ cd6 27.Sxd6+ Kd8 28.Wxd5 Sxd5 29.Sxe8 Kxe8 30.He2+ Kd8 31.Ge4 Hd4 32.Hf3 Wb8 33.b3 Sc3+ 0-1

(2) mf D. Barwiński 2230 – km+ M. Maciąga 2248 Ciechanów 2004 r. (30 min) 1.d4 e6 2.c4 b6 3.e4 Gb7 4.Sc3?! Gb4 5.Hc2 Hh4! 6.d5 f5! 7.ef5 ed5 8.Sf3



8...He7+?! Dokładniejsze było 8...He4+! 9.Hxe4 de4. Wówczas okazywało się, że wszystkie odejścia białego skoczka są złe, np. 10.Sg5 (10.Sd4 Sc6) 10...Gxc3+ 11.bc3 h6 12.Sh3 Se7 i teraz białe by ocalić pionka f5 muszą jeszcze bardziej osłabić swoją pozycję grając g2-g4. **9.Ge3 Sf6 10.0-0-0 dc4?** Kolejna niedokładność. Zdecydowanie lepszy dla czarnych był wariant 10...Gxc3! 11.Hxc3 Sc6 12.cd5 Sb4 13.Gc4 Sbx d5 14.Hb3 Sxe3. **11.Gxc4 Gxc3 12.Hxc3 d5 13.Gb3 Sbd7 14.Whe1 Se4 15.Hc2 Sdf6 16.Gd4 0-0-0 17.Sg5**

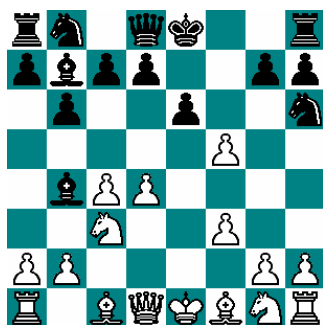


17...Hd7?? 18.Se6 Uff! Po 18.Sxe4 Sxe4 19.Wxe4! de4? 20.Ge6 czarne mogły już zatrzymać zegar. Mimo, że białe po ruchu w partii dostały łatwo wygraną pozycję, to takiego uderzenia z całą pewnością zawodnik o kombinacyjnym stylu gry by nie przeoczył. **18...Wde8 19.f3 Sd6 20.Gxf6 gf6 21.Gxd5 c6 22.Ge4 Kb8 23.Wd2 He7 24.Wed1 Wd8 25.Sxd8 Wxd8 26.Kb1 Kc7 27.Ha4 a6 (...)** 0-1 Losy partii rozstrzygły się w obustronnym niedoczasiu. Białe najpierw straciły pionka na h2, a następnie nie mogąc przełamać oporu czarnych zwróciły jakoś, by w równej końcówce wieżowej przekroczyć czas do namysłu. Partia miała bardzo nerwowy charakter, ponieważ zwycięstwo w tej partii praktycznie przesądzało o nagrodzie za I miejsce wraz z bardzo ładnym pucharem wysokim na 48 cm!

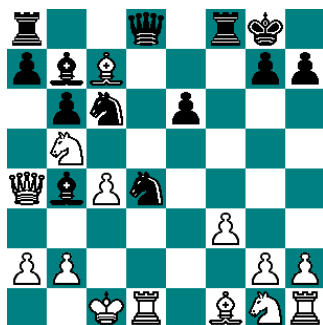
(3) R. Standowicz 2150 – km M. Maciąga 2205 Wysowa-Zdrój 2003 r. DMP II liga 1.d4 e6 2.c4 b6 3.Sc3 Gb7 4.e4?! Gb4 5.f3 Na pierwszy rzut oka centrum białych wygląda bardzo solidnie. Jednakże również i teraz czarne dzięki ładnym i nieoczywistym

posunięciom ożywiają grę.

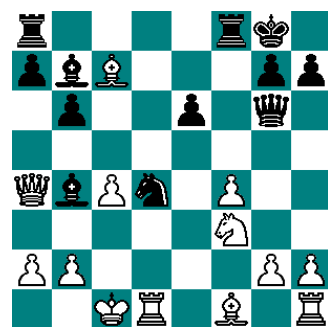
5...f5! 6.ef5 Sh6!



7.fe6 Jedynie to posunięcie może być groźne dla czarnych, ponieważ 7.Gxh6? Hh4+ 8.g3 Hxh6 9.Hd2 Hxd2+ 10.Kxd2 Sc6, jak również 7.Gd3 0-0 8.fe6 Sf5 z groźbą Hd8-h4+ lub d7xe6 w połączeniu z Sb8-c6xd4 prowadziło w obydwu przypadkach do lepszej dla czarnych pozycji. **7...Sf5! 8.Gf4** Wzięcie kolejnego pionka 8.ed7+ przy opóźnionym rozwoju białych figur wygląda nieco ryzykownie, jednak po dalszym 8...Sxd7 9.Gf4 Hh4+ 10.g3 He7+! 11.He2 nie widać by czarne dostały przewagę. **8...de6 9.Ha4+ Sc6 10.0-0-0** Również 10.d5 ed5 11.0-0-0 d4 prowadziło do ciekawej gry. **10...Sfxd4 11.Sb5 0-0 12.Gxc7**



12...Hg5+! Ten ruch znalazłem w domowym zaciszu tuż przed wyjazdem na ligę. Analizując powyższą pozycję nawet nie przypuszczałem, że już wkrótce nadarzy się okazja sprawdzenia tego posunięcia w praktyce. Dotychczas grywano tylko 12...He7 13.Sxd4 Sxd4 14.Wxd4 Gc5 15.Wd7 Hg5+ 16.Kc2 Wac8, jak w partii Sadler – Kengis, Koge 1997 z wyrównaną grą. **13.f4 Hg6! 14.Sxd4 Sxd4 15.Sf3** Lepsze było 15.Wxd4, chociaż czarne nadal mają wygraną pozycję po 15...Gc5 16.Se2 Gxd4 17.Sxd4 He4 18.Sc2 Wf7! 19.Ge5 Wad8 z dalszym bardzo ładnym planem zdwojenia wież po linii d.

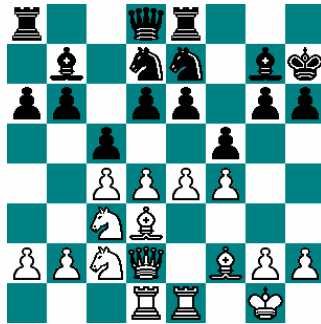


15...Gc6 Po tym zagranium dalszy ciąg wydarzeń ma charakter forsowny i prowadzi do małej przewagi czarnych. Jednakże okazuje się, że 15...b5! 16.cb5 Wac8 wygrywało partię od razu. **16.Se5 Gxa4 17.Sxg6 Gxd1 18.Sxf8 Ga4 19.b3 Gc6 20.Ge5 Ga3+ 21.Kd2 Wd8 22.Kc3 Kxf8 23.Gxd4 Gb2+ 24.Kxb2 Wxd4**

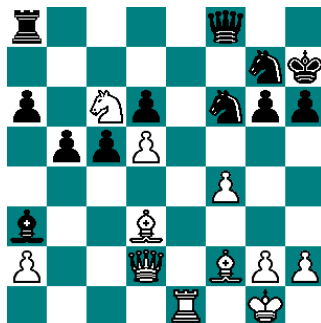
25.Kc3 Wxf4 25...Wd1 mogło białym na długo sparaliżować grę, chociaż niekoniecznie było to dobre posunięcie. **26.Gd3 Gxg2 27.We1 Kf7** Plan czarnych wygląda prosto – należy wykorzystać przewagę jednego pionka na skrzydle hetmańskim przy aktywnym wsparciu pozostałych figur. **28.a4 h5 29.a5 g5 30.ab6 ab6 31.Kb4 Gc6 32.Wa1 Wf3 33.Gh7 g4 34.Wa6 h4 35.Wa2** Oczywiście, w przypadku **35.Wxb6 g3!** czarne łatwo wygrywały partię. **35...g3 36.hg3 hg3 37.Wg2 Wxb3+ 0–1**

(4) V. Zheliandinov 2378 (UKR) – M. Maciąga 2205 Warszawa 2003 r. (25 min) 1.d4 e6 2.c4 b6 3.Sc3 Gb7 4.Sf3 g6!? Czarne mogą również przejść do obrony Nimzowitcha grając **4...Gb4** lub jednego z wariantów obrony holenderskiej po **4...f5. 5.e4 Gg7** Czarne chcą grać tzw. strukturę hipopotama, która charakteryzuje się nieco pasywną grą w debiucie, jednakże w grze środkowej po dojściu do posunięć **c7-c5** i/lub **f7-f5** gra znacznie się ożywia. **6.Gg5 Sge7 7.Hd2 h6 8.Ge3 d6 9.Gd3 Sd7 10.0-0 a6** Posunięcie **a7-a6** zapobiega **Sc3-b5** po **c7-c5**, podobnie jak **h7-h6** przygotowuje **f7-f5** na wypadek

Sf3-g5. 11.Wad1 Kf8 12.Se1 Kg8 13.f4 f5 14.Gf2 c5 15.Sc2 Kh7 16.Wfe1 We8



17.d5 Prawdziwa gra dopiero teraz zacznie się, ponieważ do tej pory, obydwie strony tylko mobilizowały swoje siły. **17...ed5 18.ef5 Sxf5 19.Sxd5 Gxd5!** W przypadku **19...Gxb2 20.Wxe8 Hxe8** białe wygrywały jakoś posunięciem **21.Sc7. 20.cd5 Gxb2 21.We6 Sf6 22.Wde1 Wxe6 23.Wxe6 Sg7 24.We1 b5?** Dokładniejsze było **24...Sg4 25.Gg3 b5! 26.h3 Sf6. 25.Sb4 Ga3?** **25...cb4 26.Hxb2 Hf8!** (**26...Sxd5 27.Gxg6+ Kxg6 28.Hb1+ Kf7 29.Hb3**) z równą pozycją. **26.Sc6 Hf8**

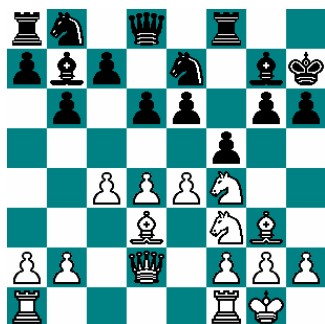


27.Hc2? Wygrywało **27.Gxg6+! Kxg6 28.Hd3+ Kf7 29.Se7** i nawet już oddanie hetmana po **29...Hxe7** nie pomagało czarnym. **27...Sxd5 28.Gxg6+**

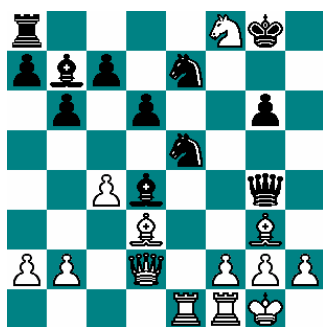
Kh8 29.Hb3 Sxf4 30.Gb1 We8 Z groźbą **We8xe1+, Gf2xe1, Sf4-e2+, Kg1-h1** i **Hf8-f1** mat. **31.Hc2 Hg8?** Należało grać wariant **31...Kg8!** **32.Wf1 Sf5 33.Hxf5 Hxf5 34.Gxf5 Se2+**, który w przeciwieństwie do tego z partii forsownie nie przegrywał. **32.Wxe8?** Po **32.Se7!** **Wxe7 33.Wxe7** groźby **Sf4-h3** oraz **Sg7-f5** byłyby tylko iluzoryczne. **32...Sxe8 33.Gg3 Sd5 34.Hf5 Gb2 35.Sd8 (...)** 1/2-1/2 Partia jeszcze długo trwała i miała bardzo dramatyczne zakończenie. W obustronnym niedoczasy, czarne w łatwo wygranej końcówce oddały za nic dwa gońce, z kolei białe w rewanżu wykonały nieprawidłowe posunięcie, za co czarne dostały dwie minuty bonifikaty czasu. Następnie przy czasie 5 s do 30 s (zegar elektroniczny) czarne zupełnie niepotrzebnie dorobiły dwa hetmany zmuszając białe do oddania dwóch gońców. Na szachownicy pozostały dwa króle – tak więc, partia zakończyła się remisem.

(5) am R. Kempiański 2561 – M. Maciąga 2205 Warszawa 2003 r. (25 min) 1.d4 Pomimo faktu, że na liście startowej znajdowało się już moje nazwisko, to nie

zostałem od razu skojarzony w I rundzie, podobnie jak około 20 innych osób. Dopiero po 10 min zostałem podstawiony pod nieobecność zawodnika z II kategorią. By było śmieszniej w tym turnieju postanowiłem prowadzić zapisy partii w zeszytach. Być może w tych przyczynach należy upatrywać nie najlepszej dyspozycji arcymistrza... 1...e6 2.c4 b6 3.Sc3 Gb7 4.Sf3 g6!? 5.e4 Gg7 6.Gd3 Se7 7.0-0? Roszada znacznie ułatwia czarnym grę, które planują zagrać h7-h6, 0-0, Kg8-h7 i f7-f5. Z tej przyczyny białe powinny były grać 7.Ge3 h6 (7...0-0? 8.Hd2 z dalszym Ge3-h6 i h2-h4-h5) 8.Hd2 Kf8! (z planem Kf8-g8-h7) 9.h4 (z dalszym 0-0-0), co dawało im silny atak na skrzydle królewskim. 7...0-0 8.Gf4 h6 9.Hd2 Kh7 10.Ge5? f6 11.Gg3? Goniec zszedł na złą diagonalę. 11...d6 Zabawne ustawienie czarnych pionków. 12.Se2 f5 13.Sf4



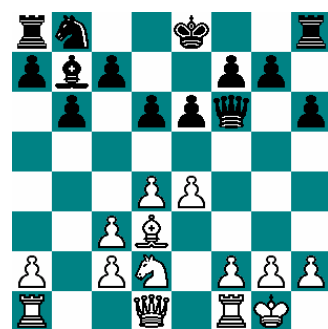
13...fe4! Grając z silniejszym od siebie zawodnikiem warto iść na pozycje z nierównym materiałem, gdyż znacznie to utrudnia przeciwnikowi ocenę pozycji, a co za tym idzie zwiększa nasze szanse na korzystny rezultat partii. 14.Sxe6 Hc8 15.Sfg5+ hg5 16.Sxg5+ Kg8 17.Sxe4 Gxd4! 18.Wae1 Sbc6 19.Sg5 Hg4 20.Se6 Se5! 21.Sxf8



21...Wxf8?? Czarne dopuszczają się bardzo przykrych w konsekwencji niedokładności w rezultacie której białe łatwo wygrywają. Jednakże po 21...Hf3!! 22.gf3 Sxf3 23.Kh1 Sxe1+! 24.f3 Sxf3 to czarne w elegancki sposób wygrywały partię w miniaturce z arcymistrzem! 22.Ge4 Gxe4 23.Hxd4 Wf4 24.f3 c5 25.Hxe4 Wxe4 26.fg4 Wxe1 27.Wxe1 S7c6 28.Gxe5 Sxe5 29.b3 Kf7 30.g5 1-0

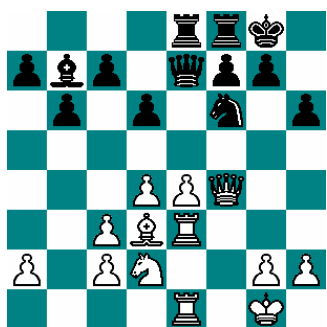
(6) mf M. Rudolf 2425 – km+ M. Maciąga 2248 Warszawa 2004 r. YMCA-SPRING 1.e4 b6 2.d4 Gb7 3.Gd3 e6

Przedwczesne byłyby 3...f5? 4.ef5 Gxg2 5.Hh5+ g6 6.fg6 Gg7 7.gh7+? Kf8 8.hg8H+ Kxg8 z uwagi na 7.Hf5! Sf6 8.Gh6!! Ten często pojawiający się motyw, również w innych debiutach, np. w obronie Sokolskiego 1.b4 e5 2.Gb2 Gxb4 3.f4!, czarne muszą przygotować grając e7-e6 i dopiero wówczas po c2-c4, Sb1-c3 lub f2-f4 zagrać f7-f5. 4.Sc3 Sf6 5.Sf3 Gb4 6.Gg5 Kiedyś w internecie znalazłem artykuł napisany przez mistrza międzynarodowego, który rekomendował ten wariant przeciwko obronie Owena. Od tamtego czasu, widziałem, że Michał, który również miał okazję zapoznać się z tymi analizami, często grywa ten wariant. 6...h6 7.Gxf6 Hxf6 8.0-0 Gxc3 9.bc3 d6 10.Sd2



10...Sd7? Pomimo pozornie spokojnej gry, czarne muszą być czujne. Niestety, ostatnim swoim posunięciem pozwalają białym zagrać f2-f4 z następnym e4-e5!, dlatego też nieodzowne było 10...e5! 11.f4 He7. 11.f4 0-0

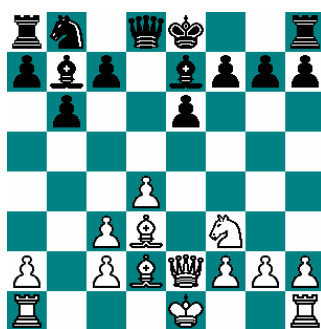
12.Hh5?! He7 13.Wae1?! Białe dwukrotnie nie wykorzystały okazji i teraz gra znów schodzi na główne ścieżki teorii. Posunięcie e4-e5 było znacznie groźniejsze dla czarnych odkąd zroszowały one w krótką stronę. Inaczej czarne po e4-e5 mogłyby zagrać d6-d5, g7-g6 na wypadek f4-f5 i 0-0-0 przechodząc do jednego z wariantów obrony francuskiej. Jednakże również i wówczas białe stały trochę lepiej. **13...e5! 14.We3 Sf6 15.Hh4 ef4 16.Hxf4 Wae8 17.Wfe1**



17...Sh5!? Czarne zamierzają nieco uprościć pozycję wymieniając hetmany. Jednakże o wiele bezpieczniejsze było podtrzymanie napięcia w centrum grając **17...c5!?** **18.Hg4 Hg5 19.Hxg5 hg5 20.e5 Sf4 21.ed6 Wxe3 22.Wxe3 cd6 23.Ge4 We8!** W przypadku **23...Gxe4?** **24.Sxe4** któryś z pionków na d6 lub g5 ginął. **24.g3 Sd5** Również po **24...Gxe4 25.gf4 Gc6 26.Wxe8+ Gxe8 27.fg5** białe zostawały z pionkiem więcej. **25.Gxh7+ Kf8 26.Wxe8+ Kxe8**

27.Ge4 Gc6 28.c4 Se7 29.Kf2 f5 30.Gxc6+ Sxc6 31.c3 Ke7 W wyniku niezbyt przemyślanej decyzji związanej z wymianą hetmanów czarne dostały się pod silny atak i dopiero teraz udało się im go odeprzeć. **32.Ke3 Kf6 33.Sb1 Se7 34.Sa3 g6?** Nieoczekiwanie, po **34...d5** czarne łapały wiatru w żagle i to one mogły starać się jeszcze przesądzić losy partii na swoją korzyść. **35.Sb5 Sc8 36.a4 Ke6 37.Kf3 g4+ 38.Ke3 g5 39.Sc7+ Kd7 40.Sd5 Ke6 41.Sc7+ 1/2-1/2**

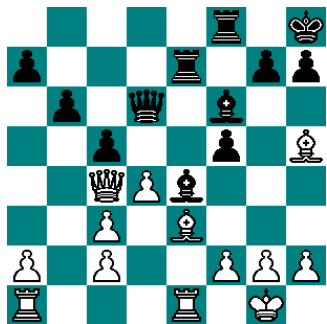
(7) m M. Nurkiewicz 2364 – M. Maciąga 2248 Warszawa 2004 r. YMCA-SPRING **1.e4 b6 2.d4 e6 3.Sc3 Gb7 4.Sf3 Gb4 5.Gd3 Sf6 6.He2 d5 7.ed5 Sxd5 8.Gd2 Sxc3 9.bc3 Ge7**



10.Se5!? Interesujące było również **10.h4!?** po którym czarne nie mogły oczywiście zroszować z uwagi na **10...0-0?** **11.Gxh7+! Kxh7 12.Sg5+ Kg8 13.Hh5+ Ge4 14.Sxe4.** Główną kontynuacją było **10.0-0 Sd7**

11.a4 a5! 12.c4 0-0 13.Wab1, tak jak grano w partii am Kupreichik – Rudolf, Bardejov 2001. Czarne powinny były teraz próbować dojść do e6-e5 po **Wf8-e8** i **Ge7-f6.** Niestety, wybrały one zły plan i po **13...Sf6? 14.c3 c5? 15.Wfd1 Hc7 16.Se5 Wfd8 17.Gf4 Gd6 18.Wd2 Sd7 19.Gh7+ Kf8 20.Gc2 Gxe5 21.de5 Hc6 22.Hg4 f6 23.Wbd1 1-0** przegrały partię. **10...0-0 11.Hh5 f5!** Wbrew pozorom ten ruch nie jest taki zły, jakby mogło zdawać się na pierwszy rzut oka. W przypadku **11...h6? 12.Gxh6** białe łatwo wygrywały, z kolei **11...g6 12.Sxg6 (12.Gxg6? fg6 13.Sxg6 He8) 12...hg6 13.Gxg6 fg6 14.Hxg6+** prowadziło do remisu. Jednakże po **11...g6** białe prawdopodobnie zagrałyby **12.He2** z dalszym planem **h2-h4-h5,** co zapewniało im długotrwałą inicjatywę. **12.0-0 Sd7 13.Sxd7 Hxd7 14.He2 Gf6 15.Gc4 Wae8 16.Wfe1 Hd6** Konsekwencje oddania pionka są trudne do oszacowania, jednakże inicjatywa za pionka jest bardziej zachęcająca od narzucającego się **16...Gd5** z ewentualną wymianą gońców. **17.Gxe6+ Kh8 18.Hc4 Ge4!** Biorąc pionka na e6 białe z pewnością nie brały pod uwagę

tego posunięcia. **19.Gf7 We7**
20.Gh5 c5 21.Ge3

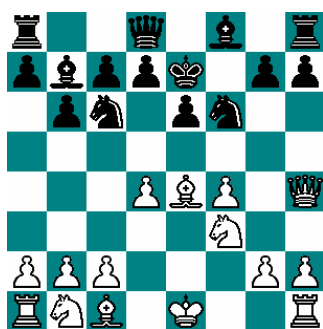


21...f4?! Zagrane po długim namyśle by nie popełnić błędu w skomplikowanych obliczeniach. Jednakże okazuje się, że już stosunkowo proste **21...cd4** **22.Gxd4** (22.Wad1? **Gxc2** **23.Wd2 d3; 22.cd4? Wc7**) **22...Wc7 23.Hb3 Gxd4** zapewniało czarnym sporą przewagę. **22.dc5 He5 23.Gd4 Hxh5 24.Gxf6 Hg6 25.Gg5?** Posunięcie **25.Gxg7+!** prowadziło do dużej przewagi dla białych. **25...Gxg2?!**

Niedokładność, która co prawda przyczynia się do osłabienia pozycji wokół białego króla, jakkolwiek po **25...Wfe8!** czarne wygrywały jakoś. **26.h4 Wxe1+ 27.Wxe1 Hc6 28.He6 Ha8 29.h5 h6?** Nieodzowne było **29...Gh1!** z dużymi szansami na remis. **30.Gxh6 Wf6 31.He8+ Kh7 32.Gxg7 Kxg7 33.He7+ Wf7 34.h6+ Kg8 35.He8+ Hxe8 36.Wxe8+ Kh7 37.Kxg2 Kxh6?** Spora niedokładność, która ostatecznie przesądza losy partii.

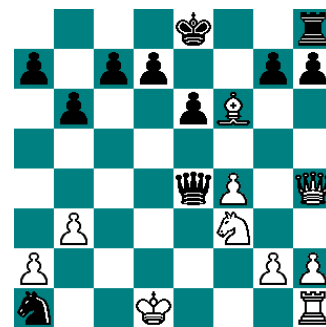
Stosownie do powiedzenia, że wszystkie wieżówki są remisowe, ostatnią szansą dla czarnych było **37...bc5** z dalszą aktywną grą czarnej wieży. **38.c6 Kg5 39.Wc8 Kg4 40.f3+ Kf5 41.c7 1-0**

(8) km+ E. Szwier 2282 – km+ M. Maciąga 2248 Warszawa 2004 r. YMCA-SPRING **1.d4 e6 2.e4 b6 3.Gd3 Gb7 4.f4 f5 5.He2 fe4** Możliwe też było **5...Sc6 6.c3 (6.ef5? Hh4+)** **6...fe4 7.Ge4 Sf6 8.Gd3 Gd6** z równą grą. **6.Gxe4 Sc6!** W omawianym systemie gry obronnej dla czarnych ich białopolowy gонец na b7 jest bardzo ważną figurą i tylko w ostateczności czarne powinny go wymieniać. **7.Hh5+ Ke7 8.Sf3 Sf6 9.Hh4**



9...Sxd4 Od pierwszych posunięć gra czarnych robi wrażenie. Najpierw zdecydowały się one odważnie wyjść królem, a teraz jeszcze wymieniają kluczowego gońca. **10.Gxb7 Sxc2+ 11.Kd1 Sxa1 12.b3 Ke8**

13.Gxa8 Hxa8 14.Sc3 Gb4 15.Gd2 Gxc3 16.Gxc3 He4 17.Gxf6



17...Hb1+?! 17...Hc2+! **18.Ke1 Hxg2 19.Wg1 Sc2+ 20.Kd1 Hxf3+ 21.Kxc2 gf6** i przewaga trzech pionków powinna wystarczyć do wygrania partii, np. **22.Hxf6 Wf8 23.Hg7 Hxf4** lub **22.Wg7 He4+ i He4-d4. 18.Ke2 Hxh1 19.Hh5+ g6 20.Hg5 Wf8 21.Se1?** Grzechem jest nie wykorzystanie takiej okazji, jak **21.Gd8! Kf7 22.Ge7**, chociaż czarne nadal posiadały nieznaczną przewagę po **22...We8 23.Se5+ Kg8 24.Sxg6 (24.Sxd7 Hb1) 24...h6 25.Hg4 Hb1. 21...Hxh2 22.Gxa1 Wf5 23.Hg4 Wxf4 24.Ge5 Wxg4 25.Gxh2 We4+ 26.Kf2 d6 27.Sf3 Kd7 (...)** **0-1** Czarne bez najmniejszych problemów zrealizowały posiadaną przewagę, chociaż potrzebowały do tego jeszcze 22 posunięć.

Konkluzja

Omówiony system gry obronnej dla czarnych można również

stosować z powodzeniem grając odwróconym kolorem, czyli białymi bierkami z tempem więcej. System ten już od pierwszych posunięć prowadzi do wyjątkowo złożonych pozycji i jest bardzo dobry na zaskoczenie przeciwnika. Wbrew obawom, że jest to niepełnowartościowy system gry obronnej dla czarnych, gdyż rzadko go stosują silni zawodnicy, trudno jest wskazać dla białych najlepszą kontynuację.

Zdaniem mf Rudolfa najlepszym wariantem dla białych przeciwko obronie angielskiej jest 1.d4 e6 2.c4 b6 3.e4 Gb7 4.Gd3 Gb4+ 5.Kf1 f5 6.ef5 Sf6 7.Ge2! (przygotowuje c4-c5 oraz grozi Ge2-h5+) 7...0-0 8.c5 bc5 9.a3 Ga5 10.dc5 Sd5 11.Sf3 (11.fe6!?) 11...Wxf5 12.b4 Sxb4 13.ab4 Gxb4 14.Gb2, jak w partii Bielawski – Short, Groningen 1997. Przyznaję rację, że końcowa pozycja jest dużo korzystniejsza dla białych, jednakże czarne mogą wzmocnić swoją grę grając: 4...f5 5.ef5 Gxg2 6.Hh5+ g6 7.fg6 Gg7 8.gh7 Kf8 9.Gg5 Sf6 10.Hh4 Gxh1 11.Se2 He7!?. Czarne mogą również wrócić swoim gońcem 5...Gf8 z dalszym planem przejścia do struktury

hipopotama lub w ogóle zagrać 5...Ge7! 6.Sf3 Sc6 7.a3 d6 8.d5 Se5 9.Sxe5 de5 10.Ge3 Sf6 11.Sc3 0-0 12.de6? fe6, jak w partii Joyce – Speelman, Bunnratty Masters 1998. Strata przez czarne jednego tempa na powrót gońcem (5...Ge7!) w porównaniu z faktem, że biały król został zderoszowany z całą pewnością niczego jeszcze nie przesądza.

Innym interesującym planem gry dla białych, również zasugerowanym przez mf Rudolfa, jest 1.e4 b6 2.d4 e6 3.Ge3 Gb7 4.Sbd2 Sf6 5.Gd3. Jeżeli teraz czarne będą grać spokojnie i zroszują w krótką stronę, to wówczas białe przeprowadzają atak na skrzydle królewskim, z kolei w przypadku 5...d5 6.f3 c5 7.c3 Sc6 8.Sge2 cd4 9.cd4 de4 10.fe4 Sg4 11.Gg1 Sb4 12.Gb1 powstaje wyjątkowo ciekawa pozycja, która jak z analiz wynika jest korzystniejsza dla białych.

KONIEC